

ΕΣΩΤΕΡΙΚΟΣ ΚΑΝΟΝΙΣΜΟΣ ΛΕΙΤΟΥΡΓΙΑΣ ΓΥΜΝΑΣΙΟΥ **Ν.ΟΛΒΙΟΥ**

ΕΙΣΑΓΩΓΗ

Η σχολική κοινότητα είναι μια οργανωμένη ομάδα που έχει όλα τα χαρακτηριστικά της κοινωνίας. Στόχος κάθε σχολικής κοινότητας πρέπει να είναι η εκπαίδευση και διαπαιδαγώγηση των μαθητών σύμφωνα με τα πρότυπα και τις ανάγκες μιας δημοκρατικής κοινωνίας.

Με τον όρο « εσωτερικός κανονισμός λειτουργίας » εννοούμε το σύνολο των όρων και κανόνων που αποβλέπουν στη διαμόρφωση ενός παιδαγωγικού και διδακτικού κλίματος που θα εξασφαλίζει τη συνεργασία των μελών της σχολικής κοινότητας χωρίς εντάσεις και συγκρούσεις, με αμοιβαίο σεβασμό, με ανοχή, αναγνώριση και κατανόηση των διακριτών ρόλων και ευθυνών, την καταξίωση της προσωπικότητας του μαθητή, την απόκτηση κοινωνικής υπόστασης και την καλλιέργεια συλλογικής συνείδησης. Η εμπέδωση ουσιαστικών ανθρωπίνων δεξιοτήτων, όπως είναι η αυτοεπίγνωση, ο αυτοέλεγχος, η συναίσθηση ευθύνης καθώς και η μάθηση της τέχνης της προσοχής, της επίλυσης των διαφορών μέσω διαλόγου και της συνεργασίας έχουν τον κυρίαρχο ρόλο στη μαθησιακή διαδικασία.

Παράλληλα, η νεανική ηλικία είναι το κρίσιμο στάδιο που δίνει την ευκαιρία για να εδραιωθούν οι ουσιαστικές συναισθηματικές συνήθειες της πολιτισμένης συμπεριφοράς στη ζωή μας και της αλληλεγγύης στην κοινωνία μας.

Ο Κανονισμός, περιλαμβάνει όρους και κανόνες, κατανομή αρμοδιοτήτων και ευθυνών, δικαιωμάτων και υποχρεώσεων, για όλα τα μέλη της σχολικής κοινότητας, οι οποίοι αφενός εμποδίζουν τη δημοκρατική λειτουργία του σχολείου και αφετέρου διαμορφώνουν ένα παιδαγωγικό και διδακτικό κλίμα που διευκολύνει την απρόσκοπτη, μεθοδική και αποτελεσματική λειτουργία του.

Α. ΒΑΣΙΚΕΣ ΑΡΧΕΣ ΚΑΙ ΣΤΟΧΟΙ ΤΟΥ ΕΣΩΤΕΡΙΚΟΥ **ΚΑΝΟΝΙΣΜΟΥ ΛΕΙΤΟΥΡΓΙΑΣ**

Μέσω των συμφωνημένων όρων και κανόνων του Κανονισμού του Σχολείου επιδιώκεται:

- Η εξασφάλιση της σωματικής και συναισθηματικής ασφάλειας όλων των μελών της σχολικής κοινότητας.
- Η διαμόρφωση προσωπικοτήτων που λειτουργούν υπεύθυνα, σέβονται τις ελευθερίες των άλλων και συνεργάζονται αρμονικά μεταξύ τους.
- Η θεμελίωση ενός πλαισίου που υποστηρίζει το εκπαιδευτικό έργο και την απρόσκοπτη συμμετοχή όλων στην εκπαιδευτική διαδικασία.
- Η διαμόρφωση κλίματος που στηρίζει την ολόπλευρη ανάπτυξη της προσωπικότητας του/της κάθε μαθητή/ριας, αλλά και όλων των μελών της σχολικής κοινότητας.

Ψηφιακή Βεβαίωση Εγγράφου

Μπορείτε να ελέγξετε την ισχύ του εγγράφου
σκανάροντας το QR code ή εισάγοντας τον κωδικό
στο docs.gov.gr/validate



- Η δημιουργία εύρυθμων, ευχάριστων και αποδοτικών συνθηκών διδασκαλίας, μάθησης και εργασίας.

Με βάση τα παραπάνω προκύπτει ο εσωτερικός κανονισμός λειτουργίας, που προβλέπεται από την ΥΑ 13423/ΓΔ4/9-2-2021 ως προϊόν συνεργασίας του Συλλόγου των Διδασκόντων, των μαθητικών κοινοτήτων και Συλλόγου Γονέων και Κηδεμόνων και εκπροσώπου του οικείου Δήμου (Πράξη 10/21-9-2023 του Συλλόγου Διδασκόντων του Γυμνασίου Ν. Ολβίου). Επιπλέον, έχει εγκριθεί από τον Συντονιστή Εκπαιδευτικού Έργου που έχει την παιδαγωγική ευθύνη του Σχολείου μας, καθώς και από τον Διευθυντή Εκπαίδευσης (άρθρο 37, Ν.4692/2020).

Β. ΛΕΙΤΟΥΡΓΙΑ ΤΟΥ ΣΧΟΛΕΙΟΥ

I. Διδακτικό ωράριο

Η έναρξη, η λήξη, η διάρκεια μαθημάτων του υποχρεωτικού προγράμματος και τα διαλείμματα καθορίζονται από σχετική απόφαση του Υπουργείου Παιδείας, Θρησκευμάτων και Αθλητισμού και ανακοινώνεται στην ιστοσελίδα του Σχολείου.

Το διδακτικό έτος ορίζεται από την 1η Σεπτεμβρίου κάθε έτους και λήγει την 30η Ιουνίου του επόμενου έτους.

II. Προσέλευση στο σχολείο

Οι μαθητές προσέρχονται στο σχολείο πριν από την έναρξη των μαθημάτων.

Μετά την πρωινή συγκέντρωση η εξώπορτα του σχολείου κλείνει. Όσοι προσέρχονται με καθυστέρηση, για να μην δημιουργείται αναστάτωση στη διδακτική/μαθησιακή διαδικασία, παρουσιάζονται πρώτα στο γραφείο της Διεύθυνσης. Κατόπιν, παραμένουν σε κατάλληλο χώρο του Σχολείου υπό την εποπτεία εκπαιδευτικού και εισέρχονται στην τάξη τους μετά την ολοκλήρωση της τρέχουσας διδακτικής ώρας.

Οι καθηγητές προσέρχονται στο σχολείο τουλάχιστον 10 λεπτά πριν την έναρξη των μαθημάτων πλην των εφημερευόντων που προσέρχονται στο σχολείο τουλάχιστον 20 λεπτά πριν την έναρξη των μαθημάτων.

Για την εύρυθμη λειτουργία του σχολείου αλλά και για λόγους ασφαλείας, η αυστηρή τήρηση του ωραρίου από μαθητές και καθηγητές είναι επιβεβλημένη.

III. Παραμονή στο σχολείο

Αμέσως μετά την πρωινή συγκέντρωση, οι μαθητές εισέρχονται κατά τάξη και τμήμα στις αίθουσες διδασκαλίας ενώ ταυτόχρονα οι απουσιολόγοι των τμημάτων παραλαμβάνουν τα απουσιολόγια και τα βιβλία ύλης από το Γραφείο των καθηγητών, από τον εφημερεύοντα καθηγητή.

Οι καθηγητές που έχουν μάθημα την πρώτη ώρα παραλαμβάνουν από την κλειδοθήκη το κλειδί της αντίστοιχης αίθουσας και ταυτόχρονα με τους μαθητές πηγαίνουν στην αίθουσα διδασκαλίας όπου την ξεκλειδώνουν επιβλέποντας την πολιτισμένη και ήσυχη είσοδο των

Ψηφιακή Βεβαίωση Εγγράφου

Μπορείτε να ελέγξετε την ισχύ του εγγράφου
σκανάροντας το QR code ή εισάγοντας τον κωδικό
στο docs.gov.gr/validate



μαθητών σε αυτήν. Σε περίπτωση καθυστέρησης του διδάσκοντος καθηγητή, οι μαθητές οφείλουν να περιμένουν ήσυχα έξω από την αίθουσα την έλευση του καθηγητή.

Οι μαθητές πρέπει να εισέρχονται στην τάξη αμέσως μόλις χτυπήσει το κουδούνι.

Εφόσον εισέλθει ο διδάσκων στην αίθουσα διδασκαλίας δεν επιτρέπεται η είσοδος σε κανέναν μαθητή.

Σε εξαιρετικές περιπτώσεις αργοπορίας (απασχόληση από τον Δ/ντή ή καθηγητή που αποδεικνύεται με σημείωμα ή προφορικά) ο μαθητής γίνεται δεκτός στην τάξη.

Επαναλαμβανόμενες ή συστηματικές καθυστερήσεις ή αργοπορίες μαθητών θεωρούνται σοβαρά πειθαρχικά παραπτώματα που ελέγχονται πειθαρχικά .

Με την έναρξη του μαθήματος ο απουσιολόγος σημειώνει στο απουσιολόγιο τους απόντες. Σε περίπτωση καθυστερημένης προσέλευσης σχολικού λεωφορείου οι μαθητές πηγαίνουν στην τάξη και ο απουσιολόγος σημειώνει την ώρα προσέλευσης και το την αιτιολογία της καθυστέρησης στη στήλη παρατηρήσεις ενώ ταυτόχρονα ο καθηγητής της 1ης ώρας μονογράφει το απουσιολόγιο.

Οι θέσεις των μαθητών μέσα στην αίθουσα διδασκαλίας καθορίζονται σε συνεργασία με τον υπεύθυνο καθηγητή του τμήματος. Αλλαγή θέσης επιτρέπεται μετά από συνεννόηση με τον διδάσκοντα καθηγητή.

Η έξοδος μαθητή από την τάξη επιτρέπεται μόνο για πολύ σοβαρούς λόγους κατόπιν αδείας του διδάσκοντος καθηγητή.

Δεν επιτρέπεται η κατανάλωση φαγητού, καφέ και αναψυκτικού στην αίθουσα διδασκαλίας.

Για το ελαφρύ γεύμα που φέρνουν τα παιδιά από τα σπίτια τους, ή που παίρνουν από το κυλικείο του σχολείου, πρέπει να χρησιμοποιούν μόνο κοινόχρηστους ή τους υπαίθριους χώρους και όχι τις αίθουσες διδασκαλίας.

Μετά το τέλος της 1ης διδακτικής ώρας ο διδάσκων καθηγητής επιβλέπει την εκκένωση της αίθουσας από τους μαθητές και το άνοιγμα των παραθύρων, έπειτα κλειδώνει την αίθουσα και επανατοποθετεί το κλειδί στην κλειδοθήκη.

Η ίδια διαδικασία επαναλαμβάνεται για όλες τις διδακτικές ώρες μέχρι τέλους του ωρολογίου προγράμματος .

IV. Αποχώρηση από το σχολείο

Οι μαθητές/ριες σε καμία περίπτωση δεν φεύγουν από το Σχολείο πριν τη λήξη των μαθημάτων χωρίς άδεια. Αν παρουσιαστεί ανάγκη έκτακτης αποχώρησης κατά τη διάρκεια του σχολικού ωραρίου (π.χ. ασθένεια), ενημερώνεται ο γονέας/κηδεμόνας για να προσέλθει στο Σχολείο και να παραλάβει το παιδί του, συμπληρώνοντας το σχετικό έντυπο.

Τέλος, εάν κάποιος γονέας/κηδεμόνας χρειαστεί, για ειδικό λόγο να πάρει το παιδί του πριν τη λήξη των μαθημάτων, χρειάζεται να ενημερώσει τη Διεύθυνση του Σχολείου.

Ψηφιακή Βεβαίωση Εγγράφου

Μπορείτε να ελέγξετε την ισχύ του εγγράφου
σκανάροντας το QR code ή εισάγοντας τον κωδικό
στο docs.gov.gr/validate



Άδειες εξόδου από το σχολείο πριν από το τέλος των μαθημάτων δίνονται μόνο από την Διεύθυνση για σοβαρούς λόγους και μετά από επικοινωνία με τον κηδεμόνα, με την προϋπόθεση ότι ο μαθητής/τρια συνοδεύεται από τον κηδεμόνα ή τον εκπρόσωπό του .

Σε περιπτώσεις έκτακτης ανάγκης ο μαθητής συνοδεύεται από έναν διαθέσιμο καθηγητή ο οποίος τον παραδίδει με ασφάλεια στον κηδεμόνα.

Άδεια για απουσία μαθητή από κάποια διδακτική ώρα, για συμμετοχή του σε πρόγραμμα σχολικών δραστηριοτήτων ή σε ομάδα εκδηλώσεων του σχολείου ή για απασχόλησή του από τον Δ/ντη, επιτρέπεται με την προϋπόθεση ότι συμφωνεί ο διδάσκων την ώρα αυτή καθηγητής.

V. Ωρολόγιο Πρόγραμμα του Σχολείου

Το Σχολείο μας εφαρμόζει το Ωρολόγιο Πρόγραμμα, όπως αυτό ορίζεται από τις εγκυκλίους του Υπουργείου Παιδείας, Θρησκευμάτων και Αθλητισμού. Οι γονείς/κηδεμόνες ενημερώνονται έγκαιρα για προγραμματισμένες ή έκτακτες (γνωστές όμως εκ των προτέρων) αλλαγές που προκύπτουν στο Ωρολόγιο Πρόγραμμα, κατά της διάρκεια του σχολικού έτους, όπως επίσης και αλλαγές που σχετίζονται με αλλαγή διδασκόντων/ουσών ως προς τα γνωστικά αντικείμενα.

VI. Απουσίες μαθητών

Για την τακτική παρακολούθηση της φοίτησης των μαθητών/ριών ευθύνονται εξ ολοκλήρου οι κηδεμόνες τους. Οι γονείς/κηδεμόνες οφείλουν να ενημερώνουν το Σχολείο για την απουσία των παιδιών τους.

Οι υπεύθυνοι καθηγητές ενημερώνουν τους γονείς/κηδεμόνες σε περίπτωση άτακτης φοίτησης και παρακολουθούν με σχετικά ενημερωτικά σημειώματα ή τηλεφωνική επικοινωνία τη φοίτηση των μαθητών/μαθητριών.

VII. Διαδικασίες ενημέρωσης μαθητών, γονέων και κηδεμόνων

Η ενημέρωση μαθητών, γονέων και κηδεμόνων γίνεται μέσω των ακόλουθων τρόπων:

- Ιστοσελίδας του Σχολείου.
- Ενημερωτικών σημειωμάτων ή/και βεβαιώσεων για την πραγματοποίηση εκπαιδευτικών εκδρομών, για την παρακολούθηση εκπαιδευτικών θεαμάτων κ.λπ.
- Τηλεφωνικά, σε έκτακτες περιπτώσεις.
- Μέσω ηλεκτρονικού ταχυδρομίου.
- Μέσω της επίσκεψής τους στο σχολείο στις προγραμματισμένες, από τον Σύλλογο Διδασκόντων/ουσών, ημέρες και ώρες.

Γ. ΣΧΟΛΙΚΗ ΚΑΙ ΚΟΙΝΩΝΙΚΗ ΖΩΗ

I. Φοίτηση:

Η φοίτηση των μαθητών/ριών, σύμφωνα με την ισχύουσα νομοθεσία, είναι καθήκον και υποχρέωση τους. Η συμμετοχή τους οφείλει να είναι τακτική, ενεργός και συστηματική. Η

Ψηφιακή Βεβαίωση Εγγράφου

Μπορείτε να ελέγξετε την ισχύ του εγγράφου
σκανάροντας το QR code ή εισάγοντας τον κωδικό
στο docs.gov.gr/validate



ελλιπής φοίτησή τους, και μάλιστα χωρίς σοβαρό λόγο, δυσχεραίνει τόσο το σχολικό έργο όσο και την πρόδοό τους.

II. Σχολικοί χώροι

Η συνεργασία όλων είναι απαραίτητη, για να διατηρηθεί ένα καθαρό και ευχάριστο σχολικό περιβάλλον, κατάλληλο για μάθηση. Για την επιτυχία αυτού του σκοπού οι μαθητές:

- Σέβονται την κινητή και ακίνητη περιουσία του Σχολείου καθώς και το φυσικό περιβάλλον της αυλής του Σχολείου.
- Δεν ρυπαίνουν τον σχολικό χώρο, δεν γράφουν σε θρανία και τοίχους, χρησιμοποιούν τα καλάθια απορριμμάτων.
- Διατηρούν το θρανίο τους καθαρό, σε άριστη κατάσταση.

Οι μαθητές οφείλουν να σέβονται τη σχολική περιουσία και τα εποπτικά μέσα. Να μην προκαλούν ηθελημένες φθορές ή καταστροφές. Η φθορά ή καταστροφή σχολικής περιουσίας ή εποπτικών μέσων είναι βαρύτατο παράπτωμα, ελέγχεται πειθαρχικά και η δαπάνη για αποκατάσταση τυχόν ζημιών βαρύνει τον κηδεμόνα του μαθητή. Το πολιτισμένο κλίμα στο σχολικό χώρο θεωρείται δεδομένο για την εκπαιδευτική διαδικασία. Οι μαθητές πρέπει να φροντίζουν να διατηρούν καθαρούς όλους τους χώρους του Σχολείου (τάξεις, γυμναστήριο, εργαστήρια, τουαλέτες, αυλή κ.λ.π.), ούτως ώστε να διατηρείται πολιτισμένη ατμόσφαιρα.

III. Διάλειμμα

Κατά τη διάρκεια του διαλείμματος οι μαθητές/ριες οφείλουν να βγαίνουν στον αύλειο χώρο, ώστε να αποφεύγεται ο συνωστισμός στις αίθουσες διδασκαλίας και στους διαδρόμους, να γίνεται ο απαιτούμενος καθαρισμός των αιθουσών, και να μειώνεται η πιθανότητα ατυχημάτων.

Το διάλειμμα είναι χρόνος παιχνιδιού, ανάπτυξης κοινωνικών σχέσεων αλλά και χρόνος ικανοποίησης σωματικών αναγκών (φαγητό, νερό, τουαλέτα). Οι μαθητές/ριες αλληλοεπιδρούν, παίζουν αρμονικά και για οποιοδήποτε πρόβλημα ή δυσκολία αντιμετωπίζουν, απευθύνονται στον εφημερεύοντα εκπαιδευτικό που βρίσκεται εκεί.

Σε περίπτωση κακοκαιρίας ορίζονται από το Σύλλογο Διδασκόντων/ουσών οι πλέον κατάλληλοι χώροι για την παραμονή των μαθητών/ριών.

IV. Εμφάνιση

Η εμφάνιση των μαθητών/τριών οφείλει να χαρακτηρίζεται από ευπρέπεια.

Οι γονείς-κηδεμόνες είναι υπεύθυνοι για την ευπρεπή παρουσία των παιδιών τους στο χώρο του σχολείου.

V. Συμπεριφορά - Δικαιώματα – Υποχρεώσεις

Ο Διευθυντής

- Είναι υπεύθυνος, μαζί με τους εκπαιδευτικούς, για την καθαριότητα και αισθητική των χώρων του σχολείου, καθώς και για την προστασία της υγείας και ασφάλειας των μαθητών.

Ψηφιακή Βεβαίωση Εγγράφου

Μπορείτε να ελέγξετε την ισχύ του εγγράφου
σκανάροντας το QR code ή εισάγοντας τον κωδικό
στο docs.gov.gr/validate



- Ενημερώνει τον Σύλλογο των Διδασκόντων/ουσών για την εκπαιδευτική νομοθεσία, τις εγκυκλίους και τις αποφάσεις που αφορούν τη λειτουργία του Σχολείου και την εφαρμογή των προγραμμάτων εκπαίδευσης.
- Συμβάλλει στη δημιουργία κλίματος δημοκρατικής συμπεριφοράς των διδασκόντων/ουσών και των μαθητών και είναι υπεύθυνος, σε συνεργασία με τους διδάσκοντες, για την τήρηση της πειθαρχίας.
- Απευθύνει στους διδάσκοντες, όταν είναι απαραίτητο, συστάσεις σε πνεύμα συναδελφικής αλληλεγγύης.
- Λαμβάνει μέριμνα για την εξασφάλιση παιδαγωγικών μέσων και εργαλείων, την καλή χρήση τους στη σχολική τάξη, τη λειτουργικότητα και την αντικατάστασή τους, σε περίπτωση φθοράς

Οι εκπαιδευτικοί

Οι εκπαιδευτικοί επιτελούν έργο υψηλής κοινωνικής ευθύνης. Στο έργο τους περιλαμβάνεται η εκπαίδευση – διδασκαλία, μάθηση και διαπαιδαγώγηση των μαθητών. Η πρόοδος, η οικονομική ανάπτυξη, ο πολιτισμός και η συνοχή της κοινωνίας εξαρτώνται σε μεγάλο βαθμό από την ποιότητα της εκπαίδευσης και κατ' επέκταση από τη συμβολή και την προσπάθεια των εκπαιδευτικών. Τα καθήκοντα και οι αρμοδιότητες των εκπαιδευτικών οφείλουν να εναρμονίζονται με τους στόχους αυτούς. Ειδικότερα οι εκπαιδευτικοί οφείλουν να:

- Διασφαλίζουν την ασφάλεια και την υγεία των μαθητών εντός του σχολείου, καθώς και κατά τις σχολικές εκδηλώσεις και εκδρομές.
- Αντιμετωπίζουν τους μαθητές με ευγένεια, κατανόηση και σεβασμό προς την προσωπικότητά τους.
- Συμβάλουν στην διαμόρφωση ενός σχολικού κλίματος που δημιουργεί στους μαθητές αισθήματα ασφάλειας, εμπιστοσύνης και άνεσης να απευθύνονται στους εκπαιδευτικούς για βοήθεια όταν αντιμετωπίζουν τυχόν πρόβλημα.
- Αντιμετωπίζουν τους μαθητές με δημοκρατικό πνεύμα, ισότιμα και δίκαια και να μην κάνουν διακρίσεις υπέρ ή σε βάρος ορισμένων μαθητών.
- Καλλιεργούν και εμπνέουν σ' αυτούς, κυρίως με το παράδειγμά τους, δημοκρατική συμπεριφορά.
- Διδάσκουν στους μαθητές τα διάφορα γνωστικά αντικείμενα σύμφωνα με το ισχύον πρόγραμμα σπουδών και να διαπαιδαγωγούν και εκπαιδεύουν τους μαθητές σύμφωνα με τους σκοπούς και τους στόχους του εκπαιδευτικού μας συστήματος, με την καθοδήγηση των ΣΕΕ και των Στελεχών της διοίκησης της εκπαίδευσης.
- Προετοιμάζουν το μάθημα της ημέρας έτσι ώστε να κινεί το ενδιαφέρον των μαθητών και να εφαρμόζουν σύγχρονες και κατάλληλες μεθόδους διδασκαλίας, με βάση τις ανάγκες των μαθητών και τις ιδιαιτερότητες των γνωστικών αντικειμένων.
- Αξιολογούν αντικειμενικά την πρόοδο και την επίδοση των μαθητών και ενημερώνουν σχετικά τους γονείς ή κηδεμόνες καθώς και τους ίδιους τους μαθητές.

Ψηφιακή Βεβαίωση Εγγράφου

Μπορείτε να ελέγξετε την ισχύ του εγγράφου σκανάροντας το QR code ή εισάγοντας τον κωδικό στο docs.gov.gr/validate



- Ενδιαφέρονται για τις συνθήκες ζωής των μαθητών τους στην οικογένεια και στο ευρύτερο κοινωνικό περιβάλλον, λαμβάνουν υπόψη τους παράγοντες που επηρεάζουν την πρόοδο και τη συμπεριφορά των μαθητών τους και υιοθετούν κατάλληλες παιδαγωγικές ενέργειες, ώστε να αντιμετωπισθούν πιθανά προβλήματα.

- Ενθαρρύνουν τους μαθητές να συμμετέχουν ενεργά στη διαμόρφωση και λήψη αποφάσεων για θέματα που αφορούν τους ίδιους και το σχολείο και καλλιεργούν τις αρχές και το πνεύμα αλληλεγγύης και συλλογικότητας.

- Είναι συνεπείς στην προσέλευσή τους στο σχολείο και στην ώρα έναρξης και λήξης των μαθημάτων.

- Συνεργάζονται με τον/τη Διευθυντή/ρια, τους γονείς και τους αρμόδιους ΣΕΕ για την καλύτερη δυνατή παιδαγωγική αντιμετώπιση προβλημάτων συμπεριφοράς, σεβόμενοι την προσωπικότητα και τα δικαιώματα των μαθητών.

- Συμβάλλουν στην επιτυχία όλων των εκδηλώσεων που οργανώνονται από την τάξη και το Σχολείο.

- Αναεώνουν και εμπλουτίζουν τις γνώσεις τους, σχετικά με τα διάφορα γνωστικά αντικείμενα και τις επιστήμες της αγωγής τόσο μέσω των διάφορων μορφών επιμόρφωσης και επιστημονικής παιδαγωγικής καθοδήγησης, που παρέχονται θεσμικά από το σύστημα της οργανωμένης εκπαίδευσης, όσο και με την αυτοεπιμόρφωση.

- Μεριμνούν για τη δημιουργία κλίματος αρμονικής συνεργασίας, συνεχούς και αμφίδρομης επικοινωνίας με τους γονείς και κηδεμόνες των μαθητών και τους ενημερώνουν για τη φοίτηση, τη διαγωγή και την επίδοση των παιδιών τους.

Τα ανωτέρω κρίνονται απαραίτητα, διότι οι ανάγκες της κοινωνίας μεταβάλλονται με γρήγορους ρυθμούς. Για να μπορεί η εκπαίδευση να ανταποκριθεί σ' αυτούς τους ρυθμούς, πρέπει ο εκπαιδευτικός να παρακολουθεί τις εξελίξεις με διαρκή και έγκυρη επιμόρφωση.

Οι μαθητές/μαθήτριες

Η συμπεριφορά των μαθητών πρέπει να διέπεται από δημοκρατικό ήθος, σεβασμό στο εκπαιδευτικό, διοικητικό και βοηθητικό προσωπικό, στους συμμαθητές τους, στη σχολική περιουσία, καθώς και στην δική τους προσωπικότητα. Απαγορεύεται κάθε είδος βίας, λεκτικής, σωματικής, ψυχολογικής ή άλλης μορφής.

Οι μαθητές θα πρέπει να :

- Αποδίδουν σεβασμό, με τα λόγια και τις πράξεις τους, προς κάθε μέλος της σχολικής κοινότητας. Αποδέχονται πως κάθε μάθημα έχει τη δική του ιδιαίτερη παιδευτική αξία και αποδίδουν στο καθένα την απαιτούμενη προσοχή.
- Υποστηρίζουν και διεκδικούν τη δημοκρατική συμμετοχή τους στις διαδικασίες λήψης αποφάσεων στο πλαίσιο των αρμοδιοτήτων που τους δίνει η νομοθεσία, συμβάλλοντας στην εφαρμογή αυτών των αποφάσεων.
- Συμβάλλουν στην εμπέδωση ενός ήρεμου, θετικού, συνεργατικού, συμπεριληπτικού, εποικοδομητικού σχολικού κλίματος.
- Προσέχουν και διατηρούν καθαρούς όλους τους χώρους του Σχολείου.

Ψηφιακή Βεβαίωση Εγγράφου

Μπορείτε να ελέγξετε την ισχύ του εγγράφου
σκανάροντας το QR code ή εισάγοντας τον κωδικό
στο docs.gov.gr/validate



- Η προστασία του σχολικού κτηρίου και της περιουσίας του είναι υπόθεση όλων. Αν προκαλέσουν κάποια βλάβη-ζημιά, αυτή πρέπει να αποκατασταθεί από τον/την υπαίτιο/α.
- Επιδιώκουν και συμβάλλουν στην υιοθέτηση αειφορικών πρακτικών, όπως η εξοικονόμηση ενέργειας, η ανακύκλωση υλικών και η συνετή χρήση των εκπαιδευτικών μέσων.
- Προσπαθούν να λύνουν τις αντιθέσεις ή διαφωνίες με διάλογο, ακολουθώντας διαδοχικά τα παρακάτω βήματα:
 - 1) Συζητούν άμεσα και ειρηνικά με αυτόν που έχουν τη διαφορά.
 - 2) Απευθύνονται στον υπεύθυνο εκπαιδευτικό τμήματος ή στον Σύμβουλο Σχολικής Ζωής.
 - 3) Απευθύνονται στον/στη Διευθυντή/Διευθύντρια.
- Σε περιπτώσεις που γίνονται αποδέκτες ή παρατηρητές βίαιης λεκτικής, ψυχολογικής ή και σωματικής συμπεριφοράς, αντιδρούν άμεσα και ακολουθούν τα παραπάνω βήματα.
- Κατά τη διάρκεια των μαθημάτων τηρούν τους κανόνες της τάξης. Συμμετέχουν ενεργά στην καθημερινή παιδευτική διδακτική διαδικασία και δεν παρακωλύουν το μάθημα, σεβόμενοι το δικαίωμα των συμμαθητών/ριών για μάθηση.
- Απευθύνονται στους/στις καθηγητές/ριες και στη Διεύθυνση του Σχολείου και ζητούν τη βοήθειά τους, για κάθε πρόβλημα που τους απασχολεί και τους δημιουργεί εμπόδιο στην ήρεμη, αποδοτική σχολική ζωή και πρόοδό τους.
- Όταν υπάρχει ανάγκη, μπορούν να επικοινωνούν με τους γονείς τους, μέσω των τηλεφώνων του Σχολείου, αφού ζητήσουν άδεια.
- Στις σχολικές εκδηλώσεις και γιορτές αλλά και στις διδακτικές επισκέψεις εκτός Σχολείου ακολουθούν τους συνοδούς εκπαιδευτικούς και συμπεριφέρονται με ευγένεια και ευπρέπεια.
- Τα σχολικό βιβλίο είναι πνευματικό δημιούργημα, παρέχεται δωρεάν από την πολιτεία και δεν πρέπει να καταστρέφεται.
- Ο λεκτικός, σωματικός και ψυχικός εκφοβισμός ή εκβιασμός, ο ευτελισμός της αξιοπρέπειας μαθητών και καθηγητών με ηλεκτρονικά μέσα (κινητά τηλέφωνα, διαδίκτυο, facebook και άλλα μέσα κοινωνικής δικτύωσης) καθώς και άλλα φαινόμενα σχολικής βίας ή εξαναγκασμού, θεωρούνται βαρύτατα πειθαρχικά παραπτώματα που δυναμιτίζουν την ομαλή λειτουργία του σχολείου και τιμωρούνται με τις ποινές που προβλέπονται στην Υ.Α 79942/ΓΔ4/31-5-2019.
- Οι μαθητές χρησιμοποιούν τις τουαλέτες του Σχολείου, χωρίς να συναθροίζονται ή να παραμένουν στους χώρους αυτούς. Φροντίζουν για την τήρηση των στοιχειωδών κανόνων υγιεινής, δεν ρυπαίνουν τους χώρους, δεν γράφουν στους τοίχους απρεπείς εκφράσεις γιατί πέραν της χρέωσης τυχόν ζημιών θα ελέγχονται πειθαρχικά.
- Δεν επιτρέπεται η πρόσκληση ή η υποβολή εισόδου εξωσχολικών, στο χώρο του σχολείου.
- Δεν επιτρέπεται οι μαθητές να βωμολοχούν, να ασχημονούν και να χειροδικούν. Οι διαφορές μεταξύ των μαθητών πρέπει να λύνονται με διάλογο. Για οποιοδήποτε πρόβλημα προκύψει που δεν μπορούν να το αντιμετωπίσουν, απευθύνονται στον Διευθυντή ή τους καθηγητές. Η συμπεριφορά των μαθητών πρέπει να είναι άψογη, τόσο

Ψηφιακή Βεβαίωση Εγγράφου



Μπορείτε να ελέγξετε την ισχύ του εγγράφου
σκανάροντας το QR code ή εισάγοντας τον κωδικό
στο docs.gov.gr/validate

απέναντι στους καθηγητές και στους συμμαθητές τους όσο και σε όλους τους εργαζομένους (διοικητικό, βοηθητικό προσωπικό, οδηγούς λεωφορείων κ.λ.π.). Ειδικότερα, θα ελέγχεται αυστηρά πιθανή χρήση βίας μεταξύ των μαθητών.

- Στο σχολικό λεωφορείο ισχύουν οι κανόνες που διέπουν τη λειτουργία του Σχολείου. Οι μαθητές που μετακινούνται με τα σχολικά λεωφορεία πρέπει να γνωρίζουν ότι η συμπεριφορά τους στο λεωφορείο θα πρέπει να είναι ανάλογη με τη συμπεριφορά τους στο Σχολείο.
- Δεν επιτρέπεται η προσέλευση μαθητών στο χώρο του σχολείου με μηχανάκια άσχετα αν ο μαθητής είναι οδηγός ή επιβαίνων.
- Μέσω της λειτουργίας των μαθητικών κοινοτήτων οι μαθητές θέτουν τα θέματα που τους απασχολούν. Η διεκδίκηση των αιτημάτων τους γίνεται με κόσμιο τρόπο και πάντα στα πλαίσια των ισχυόντων νόμων. Όλα τα μέλη της σχολικής κοινότητας φροντίζουν να λύνουν τα προβλήματά τους με κατανόηση και διάλογο αποφεύγοντας την ένταση και τις παράνομες πράξεις (καταστροφές, άσκηση σωματικής ή ψυχολογικής βίας, παρεμπόδιση εισόδου σε άλλους μαθητές κλπ).

VI. Άλλα θέματα

- Δεν επιτρέπεται στους μαθητές εντός του σχολικού χώρου (κτίριο και προαύλιο), η κατοχή κινητών τηλεφώνων και οποιασδήποτε άλλης ηλεκτρονικής συσκευής που διαθέτει σύστημα επεξεργασίας ήχου και εικόνας (Φ.25/103373/Δ1/22-6-2018 –Εγκύκλιος Υπουργείο Παιδείας, Θρησκευμάτων και Αθλητισμού). Απαγορεύεται η φωτογράφιση ή βιντεοσκόπηση ή ηχογράφηση με οποιοδήποτε μέσο (π.χ. κάμερα, κινητό τηλέφωνο, συσκευή εγγραφής) χωρίς την άδεια της Διεύθυνσης σε όλους τους χώρους του Σχολείου και καθ' όλη τη διάρκεια του σχολικού προγράμματος. Η χρήση κινητών τηλεφώνων ή άλλων μέσων καταγραφής εικόνας ή βίντεο, συνιστά σοβαρό πειθαρχικό παράπτωμα, το οποίο, ιδίως όταν προσβάλλει τα δικαιώματα των άλλων μαθητών, των καθηγητών και γενικότερα, των μελών της σχολικής κοινότητας, ή δυσφημεί με οποιονδήποτε τρόπο το Σχολείο, επισύρει αυστηρές κυρώσεις. Κάθε παρέκκλιση από τα ανωτέρω αποτελεί αντικείμενο παιδαγωγικού ελέγχου και αντιμετωπίζεται σύμφωνα με τις κυρώσεις που προβλέπονται στην Υ.Α 79942/ΓΔ4/31-5-2019 .

Επίσης απαγορεύεται χωρίς την άδεια της Διεύθυνσης η δημοσιοποίηση σε οποιαδήποτε μορφή έντυπη ή ηλεκτρονική εικόνων βίντεο, ήχων ή κειμένων που αναφέρονται στη σχολική ζωή και ειδικότερα σε καθηγητές, μαθητές και στο διοικητικό προσωπικό του Σχολείου. Απαγορεύεται η δημοσιοποίηση συλλογικών ή ατομικών εργασιών καθηγητών του Σχολείου σε οποιαδήποτε μορφή έντυπη ή ηλεκτρονική χωρίς την άδεια της Διεύθυνσης.

- Απαγορεύεται αυστηρά το κάπνισμα σε όλους τους χώρους του σχολείου (76017 / 29 .7.2002 Εγκύκλιος του υπουργείου Υγείας). Αυτονόητο είναι ότι απαγορεύεται επίσης αυστηρά η χρήση αλκοόλ ή άλλων ουσιών.
- Οι μαθητές δεν πρέπει να έχουν μαζί τους πολύτιμα αντικείμενα ή χρήματα, πέρα από τα απολύτως αναγκαία. Εάν υπάρχει λόγος να φέρουν κάποια μέρα μαζί τους περισσότερα χρήματα ή κάποιο ακριβό αντικείμενο, οφείλουν να τα παραδώσουν στο Γραφείο των Καθηγητών, διαφορετικά θα είναι οι ίδιοι υπεύθυνοι για τη φύλαξή τους.

Ψηφιακή Βεβαίωση Εγγράφου

Μπορείτε να ελέγξετε την ισχύ του εγγράφου
σκανάροντας το QR code ή εισάγοντας τον κωδικό
στο docs.gov.gr/validate



- Το Σχολείο δεν φέρει ευθύνη σε περίπτωση απώλειας χρημάτων ή αντικειμένων αξίας που οι μαθητές φέρουν τυχόν μαζί τους.

VII. Παιδαγωγικός έλεγχος

Η ανάπτυξη θετικού σχολικού κλίματος είναι ένας σημαντικός παράγοντας της διαδικασίας αντιμετώπισης της παραβατικότητας στον σχολικό χώρο. Τα χαρακτηριστικά του θετικού και υγιούς σχολικού κλίματος είναι τα ακόλουθα:

- προαγωγή ατμόσφαιρας αμοιβαίου σεβασμού, ενθάρρυνσης και υποστήριξης
- απαγόρευση της βίας
- δημιουργία προστατευτικού περιβάλλοντος που να αποτρέπει τον εκφοβισμό
- καλλιέργεια του σεβασμού της διαφορετικότητας
- προώθηση της συνεργατικής μάθησης
- σύνδεση του Σχολείου με την οικογενειακή ζωή
- προαγωγή της ισότητας και της συμμετοχής όλων.

Τα θέματα μη αποδεκτής συμπεριφοράς των μαθητών/ριών στο Σχολείο αποτελούν αντικείμενο συνεργασίας των γονέων/κηδεμόνων με τον/την εκπαιδευτικό της τάξης, τον/τη Σύμβουλο Σχολικής ζωής, τον/τη Διευθυντή/ρια της σχολικής μονάδας, τον Σύλλογο Διδασκόντων/ουσών και τον/τη Συντονιστή/ρια Εκπαιδευτικού Έργου, προκειμένου να υπάρξει η καλύτερη δυνατή παιδαγωγική αντιμετώπιση του θέματος. Σε κάθε περίπτωση και πριν από οποιαδήποτε απόφαση, λαμβάνεται υπόψη η βασική αρχή του σεβασμού της προσωπικότητας και των δικαιωμάτων του παιδιού. Οι σωματικές ποινές δεν επιτρέπονται.

Το Σχολείο, ως φορέας αγωγής, έχει καθήκον να λειτουργεί έτσι ώστε οι μαθητές/ριες να συνειδητοποιήσουν ότι κάθε πράξη τους έχει συνέπειες, να μάθουν να αναλαμβάνουν την ευθύνη των επιλογών τους και να γίνουν υπεύθυνοι πολίτες. Αν η συμπεριφορά του μαθητή και της μαθήτριάς δεν εναρμονίζεται με την ιδιότητά του και αποκλίνει από την τήρηση του εσωτερικού κανονισμού του Σχολείου, τότε αντιμετωπίζει τον παιδαγωγικό έλεγχο, σύμφωνα με τις αρχές της ψυχολογίας και παιδαγωγικής που διέπουν την ηλικία του.

Τα θέματα παραβατικής συμπεριφοράς των μαθητών/ριών στο Σχολείο αντιμετωπίζονται με βάση την κείμενη νομοθεσία.

VIII. Σχολικές Δραστηριότητες

Το Σχολείο οργανώνει μια σειρά δραστηριοτήτων, εντός και εκτός Σχολείου που στόχο έχουν τη σύνδεση σχολικής και κοινωνικής ζωής, και γι' αυτό είναι αναγκαίο να υπάρχει στην αρχή του σχολικού έτους σχεδιασμός που θα λαμβάνει υπόψη παιδαγωγικά κριτήρια. Μέσα από αυτές τις δραστηριότητες τα παιδιά εμπλουτίζουν τις ήδη υπάρχουσες γνώσεις, τις συνδέουν με την καθημερινή ζωή, αποκτούν δεξιότητες ζωής, ευαισθητοποιούνται σε διάφορα κοινωνικά θέματα, διευρύνουν τους ορίζοντες τους και κάνουν πράξη όσα μαθαίνουν στα Προγράμματα Σχολικών Δραστηριοτήτων και στα Εργαστήρια Δεξιοτήτων. Το Σχολείο επιδιώκει την ευαισθητοποίηση των γονέων/κηδεμόνων και τη συμμετοχή όλων των μαθητών/ριών στις επετειακές, μορφωτικές, πολιτιστικές, αθλητικές εκδηλώσεις.

Ψηφιακή Βεβαίωση Εγγράφου



Μπορείτε να ελέγξετε την ισχύ του εγγράφου
σκανάροντας το QR code ή εισάγοντας τον κωδικό
στο docs.gov.gr/validate

Δ . ΕΠΙΚΟΙΝΩΝΙΑ ΚΑΙ ΣΥΝΕΡΓΑΣΙΑ ΓΟΝΕΩΝ-ΚΗΔΕΜΟΝΩΝ **ΣΧΟΛΕΙΟΥ**

I. Σημασία της επικοινωνίας και της συνεργασίας Σχολείου-οικογένειας

Πολύ σημαντική παράμετρος της συνολικής λειτουργίας του Σχολείου και του κλίματος που δημιουργείται είναι η επικοινωνία και η εποικοδομητική συνεργασία με τους γονείς/κηδεμόνες των μαθητών/ριών και με τον Σύλλογο Γονέων. Η εμπιστοσύνη του παιδιού στο Σχολείο ενισχύεται από τη θετική στάση των γονέων/κηδεμόνων προς το Σχολείο και τον εκπαιδευτικό.

Οι γονείς/κηδεμόνες είναι σημαντικό να συνεργάζονται στενά με το Σχολείο, προκειμένου να παρακολουθούν την αγωγή και την επίδοση των παιδιών τους σε τακτική βάση, συμμετέχοντας στις ενημερωτικές συναντήσεις που οργανώνονται από το Σχολείο. Θεωρείται αυτονόητη η στενή συνεργασία και επικοινωνία των γονέων/κηδεμόνων με τους εκπαιδευτικούς και τον/τη Διευθυντή/ρια του Σχολείου στην επίλυση ζητημάτων που τυχόν προκύψουν.

II. Σύλλογος Γονέων και Κηδεμόνων

Οι γονείς/κηδεμόνες των μαθητών/ριών κάθε Σχολείου συγκροτούν τον Σύλλογο Γονέων/Κηδεμόνων, που φέρει την επωνυμία του Σχολείου και συμμετέχουν αυτοδικαίως σε αυτόν. Ο Σύλλογος Γονέων/Κηδεμόνων βρίσκεται σε άμεση συνεργασία με τον/τη Διευθυντή/ρια, τον Σύλλογο Διδασκόντων/ουσών του Σχολείου, αλλά και με τον/την Πρόεδρο της Σχολικής Επιτροπής του Δήμου.

III. Σχολικό Συμβούλιο

Σε κάθε σχολική μονάδα λειτουργεί το Σχολικό Συμβούλιο, στο οποίο συμμετέχουν ο Σύλλογος Διδασκόντων/ουσών, το Διοικητικό Συμβούλιο του Συλλόγου Γονέων/Κηδεμόνων, ο εκπρόσωπος της Τοπικής Αυτοδιοίκησης και τρεις εκπρόσωποι των μαθητικών κοινοτήτων, που ορίζονται με απόφαση του Συμβουλίου τους.

Έργο του Σχολικού Συμβουλίου είναι η εξασφάλιση της ομαλής λειτουργίας του Σχολείου με κάθε πρόσφορο τρόπο, η καθιέρωση τρόπων επικοινωνίας διδασκόντων/ουσών και οικογενειών των μαθητών και του σχολικού περιβάλλοντος.

IV. Η σημασία της σύμπραξης όλων

Ένα ανοιχτό, συνεργατικό, συμπεριληπτικό και δημοκρατικό Σχολείο έχει ανάγκη από τη σύμπραξη όλων –μαθητών/ριών, εκπαιδευτικών, Διευθυντή/ριας, Συλλόγου Γονέων και Κηδεμόνων, Σχολικής Επιτροπής, Τοπικής Αυτοδιοίκησης–, για να επιτύχει στην αποστολή του.

Ψηφιακή Βεβαίωση Εγγράφου

Μπορείτε να ελέγξετε την ισχύ του εγγράφου
σκανάροντας το QR code ή εισάγοντας τον κωδικό
στο docs.gov.gr/validate



Ε. ΠΟΛΙΤΙΚΗ ΤΟΥ ΣΧΟΛΕΙΟΥ ΓΙΑ ΤΗΝ ΠΡΟΣΤΑΣΙΑ ΑΠΟ ΠΙΘΑΝΟΥΣ ΚΙΝΔΥΝΟΥΣ

I. Αντιμετώπιση έκτακτων αναγκών

Ο/Η Διευθυντής/ρια του Σχολείου, στην αρχή του σχολικού έτους σε συνεργασία με τον Σύλλογο Διδασκόντων/ουσών του Σχολείου, προβαίνει σε όλες τις απαιτούμενες ενέργειες που προβλέπονται για την αντιμετώπιση των έκτακτων αναγκών εντός του σχολικού χώρου.

Στις περιπτώσεις έκτακτης ανάγκης, κανένα παιδί δεν αποχωρεί από το Σχολείο μόνο του. Τα παιδιά παραδίδονται στους γονείς/κηδεμόνες τους. Όσον αφορά την προστασία από σεισμούς και φυσικά φαινόμενα, επικαιροποιείται τακτικά το Σχέδιο Μνημονίου Ενεργειών για τη Διαχείριση του Σεισμικού Κινδύνου του Σχολείου και το Μνημόνιο Ενεργειών Διαχείρισης Εκτάκτων Αναγκών, με την υλοποίηση ασκήσεων ετοιμότητας κατά τη διάρκεια του σχολικού έτους. Επίσης, ο/η Διευθυντής/ρια ενημερώνει τους/τις μαθητές/τριες, καθώς και τους γονείς/κηδεμόνες, για τους βασικούς κανόνες και τρόπους αντίδρασης κατά την εκδήλωση των φαινομένων αυτών.

Τέλος, σε καταστάσεις πανδημίας ή ακραίων-επικίνδυνων φαινομένων οι εκπαιδευτικοί, μαθητές /μαθήτριες, γονείς /κηδεμόνες, Διευθυντές /Διευθύντριες, Προϊστάμενοι/ Προϊστάμενες οφείλουν να συμμορφώνονται και να ακολουθούν ρητά τις οδηγίες που εκδίδουν οι εκάστοτε αρμόδιοι φορείς/υπηρεσίες: π.χ. ΕΟΔΥ, Υπουργείο Παιδείας, Θρησκευμάτων και Αθλητισμού, Υπουργείο Πολιτικής Προστασίας, κ.λ.π. για την εύρυθμη λειτουργία της σχολικής μονάδας και την ασφάλεια των μελών της.

II. Χώρος συγκέντρωσης σε περίπτωση ανάγκης

Ενδεικτικό σχέδιο:

Οι μαθητές των τμημάτων συγκεντρώνονται στο χώρο του γηπέδου Μπάσκετ.

Ψηφιακή Βεβαίωση Εγγράφου

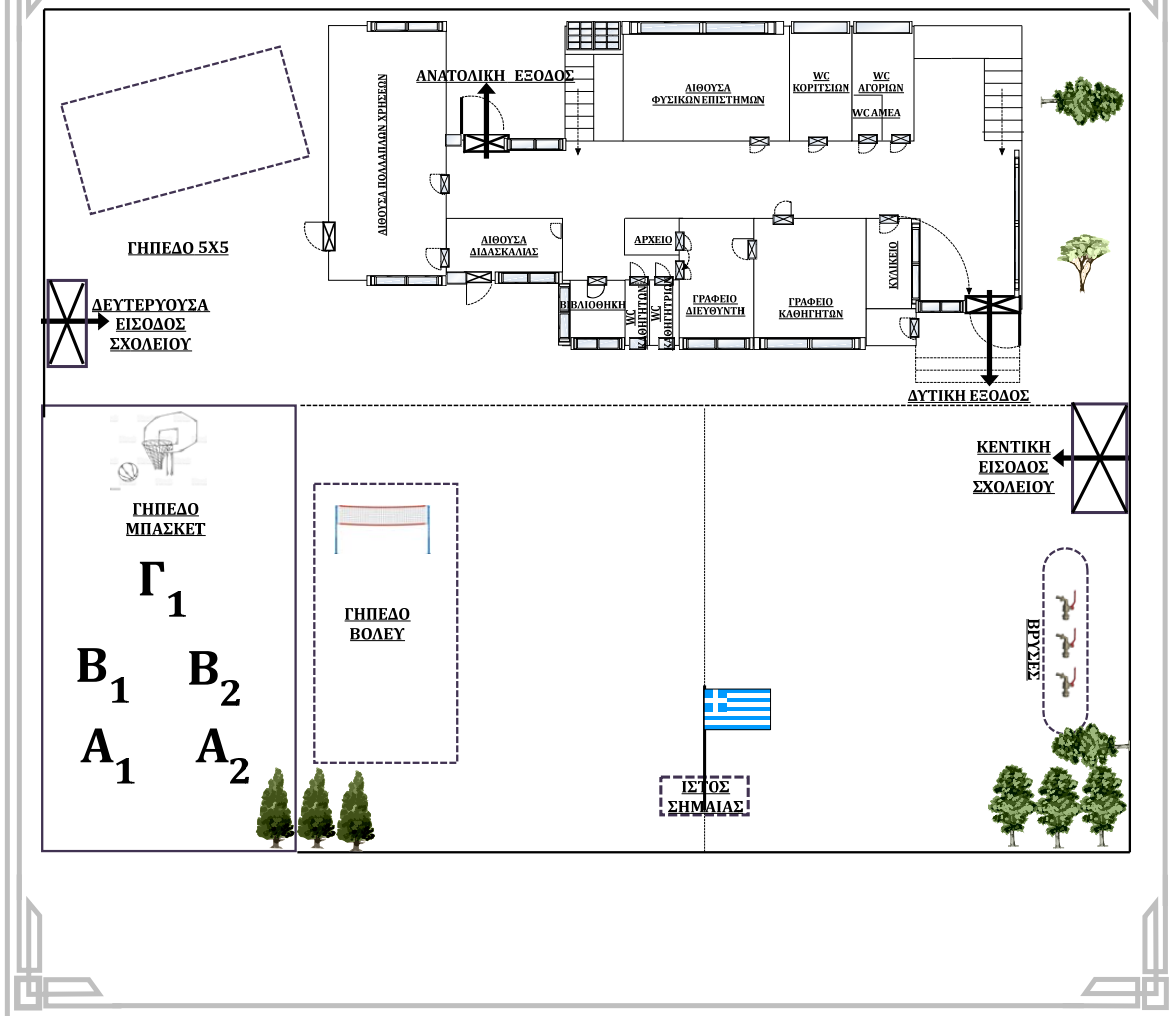
Μπορείτε να ελέγξετε την ισχύ του εγγράφου
σκανάροντας το QR code ή εισάγοντας τον κωδικό
στο docs.gov.gr/validate



Κωδικός εγγράφου: DVROA0j4aUWJt213TvFcXQ

: 12/16

ΣΧΕΔΙΟ ΣΥΓΚΕΝΤΡΩΣΗΣ ΣΧΟΛΕΙΟΥ

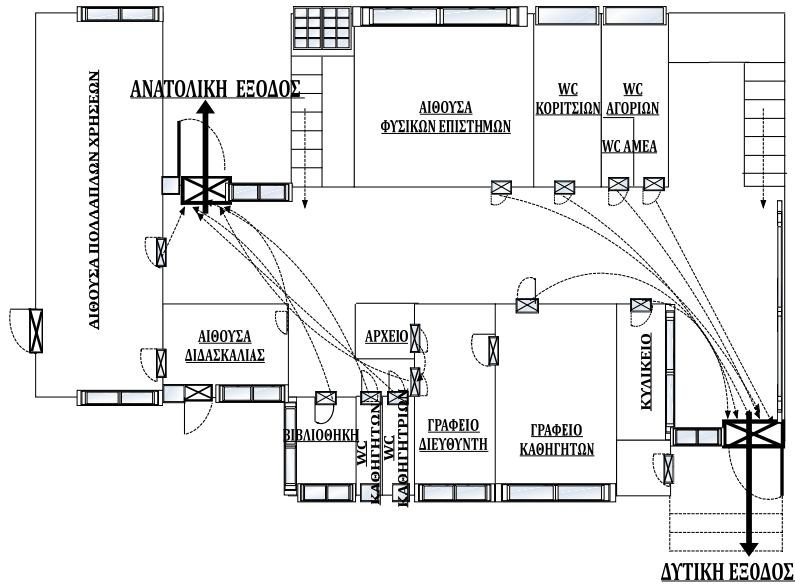


Ψηφιακή Βεβαίωση Εγγράφου

Μπορείτε να ελέγξετε την ισχύ του εγγράφου
σκανάροντας το QR code ή εισάγοντας τον κωδικό
στο docs.gov.gr/validate



ΣΧΕΔΙΟ ΕΚΚΕΝΩΣΗΣ ΙΣΟΓΕΙΟΥ



1. ΑΙΘΟΥΣΑ ΠΟΛΛΑΠΛΩΝ ΧΡΗΣΕΩΝ
2. ΑΙΘΟΥΣΑ ΔΙΔΑΣΚΑΛΙΑΣ
3. ΒΙΒΛΙΟΘΗΚΗ
4. WC ΚΑΘΗΓΗΤΩΝ
5. WC ΚΑΘΗΓΗΤΡΙΩΝ
6. ΓΡΑΦΕΙΟ ΔΙΕΥΘΥΝΤΗ
7. ΑΡΧΕΙΟ

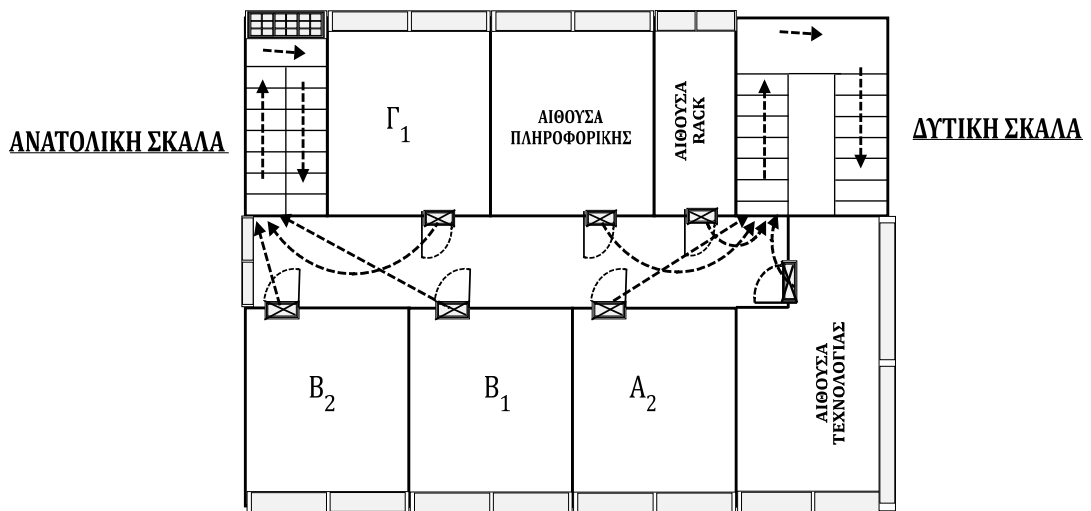
→ **ΑΝΑΤΟΛΙΚΗ ΕΞΟΔΟΣ**

1. ΑΙΘΟΥΣΑ ΦΥΣΙΚΩΝ ΕΠΙΣΤΗΜΩΝ
2. ΓΡΑΦΕΙΟ ΚΑΘΗΓΗΤΩΝ
3. WC ΚΟΡΙΤΣΙΩΝ
4. WC ΑΜΕΑ
5. WC ΑΓΟΡΙΩΝ
6. ΚΥΛΙΚΕΙΟ

→ **ΔΥΤΙΚΗ ΕΞΟΔΟΣ**



ΣΧΕΔΙΟ ΕΚΚΕΝΩΣΗΣ 1ου ΟΡΟΦΟΥ



1. ΑΙΘΟΥΣΑ Β₁
2. ΑΙΘΟΥΣΑ Β₂
3. ΑΙΘΟΥΣΑ Γ₁ → **ΑΝΑΤΟΛΙΚΗ ΣΚΑΛΑ** → **ΑΝΑΤΟΛΙΚΗ ΕΞΟΔΟΣ**

1. ΑΙΘΟΥΣΑ RACK
2. ΑΙΘΟΥΣΑ Α,
3. ΑΙΘΟΥΣΑ ΠΛΗΡΟΦΟΡΙΚΗΣ
4. ΑΙΘΟΥΣΑ ΤΕΧΝΟΛΟΓΙΑΣ → **ΔΥΤΙΚΗ ΣΚΑΛΑ** → **ΔΥΤΙΚΗ ΕΞΟΔΟΣ**

Σε περίπτωση έκτακτης ανάγκης, για την ασφάλεια των παιδιών έχει καταρτιστεί σχέδιο διαφυγής και προς τούτο πραγματοποιούνται τακτικά ασκήσεις ετοιμότητας.

Ψηφιακή Βεβαίωση Εγγράφου

Μπορείτε να ελέγξετε την ισχύ του εγγράφου
σκανάροντας το QR code ή εισάγοντας τον κωδικό
στο docs.gov.gr/validate



Κωδικός εγγράφου: DVR0Aθj4aUWJt213TvFcXQ

: 15/16

ΣΤ . ΕΣΩΤΕΡΙΚΟΣ ΚΑΝΟΝΙΣΜΟΣ ΛΕΙΤΟΥΡΓΙΑΣ – ΔΙΑΔΙΚΑΣΙΕΣ ΔΙΑΣΦΑΛΙΣΗΣ ΤΗΣ ΕΦΑΡΜΟΓΗΣ ΤΟΥ

Ο κοινά συμφωνημένος Κανονισμός βασίζεται στην ισχύουσα νομοθεσία και στις σύγχρονες παιδαγωγικές και διδακτικές αρχές. Η τήρηση του από τους/τις μαθητές/ριες, τους εκπαιδευτικούς και τους γονείς/κηδεμόνες με αμοιβαίο σεβασμό στον διακριτό θεσμικό ρόλο τους, ώστε να έχει πληρότητα, γενική αποδοχή και εφαρμογή, αποτελεί προϋπόθεση της εύρυθμης λειτουργίας του Σχολείου. Είναι το θεμέλιο πάνω στο οποίο μπορεί το Σχολείο να οικοδομήσει για να πετύχει τους στόχους και το όραμά του.

Θέματα που ανακύπτουν και δεν προβλέπονται από τον Κανονισμό, αντιμετωπίζονται κατά περίπτωση από τον/τη Διευθυντή/ρια και τον Σύλλογο Διδασκόντων/ουσών, σύμφωνα με τις αρχές της παιδαγωγικής επιστήμης και την εκπαιδευτική νομοθεσία, σε πνεύμα συνεργασίας με όλα τα μέλη της σχολικής κοινότητας.

Ο κανονισμός κοινοποιείται σε όλους τους γονείς/κηδεμόνες των μαθητών/ριών προς ενημέρωσή τους.

N.ΟΛΒΙΟ 21-09-2023.

Η Διευθύντρια
Δ.Δ.Ε Ξάνθης

Η Σύμβουλος Εκπαίδευσης
Παιδαγωγικής Ευθύνης

Ο
Διευθυντής

Μάλαμα Σιδηροπούλου

Βάγια Ζήκα

Παναγιώτης Τουμπέλης

Ψηφιακή Βεβαίωση Εγγράφου

Μπορείτε να ελέγξετε την ισχύ του εγγράφου
σκανάροντας το QR code ή εισάγοντας τον κωδικό
στο docs.gov.gr/validate



Κωδικός εγγράφου: DVROA0j4aUWJt213TvFcXQ

: 16/16

Υπογραφή:
ΒΑΓΙΑ ΖΗΚΑ
Πατρώνυμο: ΙΩΑΝΝΗΣ
ΑΦΜ: 065137328
Ημ. Υπογραφής: 01/12/2023 14:09:38